

Métiçons les inspirations

Séance 1

Comment les musiciens d'époques ou de cultures différentes mélangent-ils leurs inspirations ?

Mélanger les styles

a) Le métissage en musique qu'est ce que c'est ? Débat en ilots

Propose des exemples dans la musique que tu écoutes.

b) Ecoutes comparées: Kan ha diskan & Human beat box / Matmatah : La Ouache

	<u>Kan ha diskan</u> & Human beat box	Matmatah : <u>La Ouache</u>
Caractère : 3 adjectifs ?		
Instruments ?	Guitare ? Basse ? Batterie ? Voix ?	Guitare ? Basse ? Batterie ? Voix ?
Particularité vocale ?	Paroles compréhensives ? Onomatopées ?	Paroles compréhensives ? Onomatopées ?
Style ?	Musique vocale ? Musique instrumentales	Musique vocale ? Musique instrumentales
Type de musique	Folklorique ? Rock ?	Folklorique ? Rock ?

Le kan ha diskan

Le kan ha diskan est un chant de type question/ réponse. Il se base sur des onomatopées: le premier chanteur commence à chanter sur la dernière syllabe du chanteur précédent, et ainsi de suite. Ce chant est originaire du Centre-Bretagne. C'est une musique **traditionnelle folklorique** bretonne généralement combinés à la danse collective. Traditionnellement chanté a capella, on le retrouve en **fest-noz** (festivité traditionnelle bretonne.)



Matmatah : La Ouache

Cet extrait est l'ouverture de l'album La ouache de Matmatah, un groupe métiçant la musique folklorique celtique et le hard-rock. Le côté folklorique apparait dans les paroles, ainsi que dans le choix de certains instruments : la flûte et la voix. Le genre hard-rock est représenté par la formation : un groupe de hard-rock : Guitares, basse, batterie et voix. **La Ouache** signifie « avoir la pêche »



c) Bilan : Musique folklorique et musique hard-rock

Qu'as- tu appris ? Exercice à trous. Remets au bon endroit les mots suivants :

Articulation, mâchoire, reprend.

La musique actuellela manière de chanter de la musique folklorique

Sur la instrumentale :

Cette manière de chanter privilégie le de la mâchoire et Exagérée.

Le métissage : C' est le résultat obtenu par le mélange de différents ingrédients. Ce terme peut être utilisé dans le monde du vivant (êtres humains, plantes, animaux...) ou dans la création artistique ou artisanale (tissage de différentes fibres pour obtenir un tissu).

Musique populaire : Musique faites par le peuple. La musique folklorique est une musique populaire.

Musique folklorique. Musique traditionnelle d'une région ou d'un pays précis. C'est de la musique populaire.

Comment les musiciens d'époques ou de cultures différentes mélangent-ils leurs inspirations ? Citer une mélodie

a) Ecoute : J ; Brahms : 3^{ème} mouvement de la 3^{ème} symphonie, poco aallegretto

Complète le tableau suivant en répondant aux questions et en entourant les bonnes réponses.

Que ressens-tu à l'écoute de cet extrait. 3 adjectifs.	
Quel est le style de cette musique ?	De la musique folklorique et populaire ? De la musique classique savante ?
Quel est la formation ?	Un orchestre ? Un groupe de rock ?
La mélodie se répète -elle ?	OUI NON

Johannes Brahms, né en 1833 et mort le en 1897 à, est un compositeur, pianiste et chef d'orchestre allemand du 19^{ème} siècle, c'est-à-dire l'époque romantique.
Une symphonie est une composition instrumentale savante, comprenant plusieurs mouvements pour orchestre symphonique.
Un orchestre symphonique est une formation comprenant généralement les 3 familles d'instruments : Cordes, vents et percussions..



b) Ecoutes comparées par îlots

J ; Brahms : 3^{ème} mouvement de la 3^{ème} symphonie, poco allegretto / Santana, Dave Matthews : Love of my life /

	<u>J. Brahms</u> 3 ^{ème} mouvement de la 3 ^{ème} symphonie	<u>Santana et Dave Matthews</u> <u>Love of my life</u>
Est-ce la même mélodie ?	OUI NON	OUI NON
Est-ce le même style	Musique savante ? Musique pop-rock ?	Musique savante ? Musique pop-rock ?
Est-ce la même époque ?	19 ^{ème} siècle ? 20 ^{ème} siècle ?	19 ^{ème} siècle ? 20 ^{ème} siècle ?
Est-ce le même caractère ?	OUI NON	OUI NON
Est-ce la même formation ?	Orchestre ? Groupe de rock ?	Orchestre ? Groupe de rock ?
Présence d'un contrechant ?	OUI NON	OUI NON

c) Conclusion de comparaison en îlots: Bilan : Qu'as-tu appris

Rédige en îlots une courte conclusion de cette comparaison avec les mots suivants :

Mélodie, style, époque, caractère, formation, contrechant.



Dans les 2 extraits,

Cependant,

Citation : Ré-emploi d'une mélodie dans son intégralité.

Contrechant : Mélodie secondaire qui se superpose à la mélodie principale ;

Musique savante : Musique composée à partir des codes de la musique classique.

Comment les musiciens d'époques ou de cultures différentes mélangent-ils leurs inspirations ? Emprunter une mélodie

a) Ecoute de L'amour est un oiseau rebelle de G. Bizet

Complète le tableau et entoure les bonnes réponses.



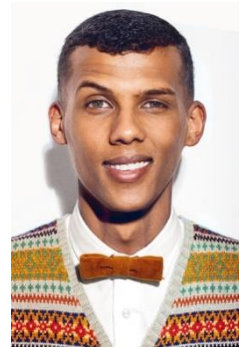
Que ressens-tu à l'écoute de cet extrait : 3 adjectifs :	
Y a-t-il un rythme qui revient régulièrement dans l'accompagnement instrumental ?	OUI NON
Comment s'appelle ce type de production ?	Un concert ? Un opéra ? Une symphonie ?
La mélodie est-elle célèbre ?	OUI NON

L'amour est un oiseau rebelle est une célèbre chanson d'amour et tragique, sur le rythme d'une habanera (une danse espagnole), extraite du premier acte de l'opéra Carmen de **Georges Bizet** créée en 1875, d'après la nouvelle Carmen de Prosper Mérimée de 1847.



b) Comparaison d'extraits : Habanera tiré de l'opéra Carmen de G. Bizet/ Carmen : Stromae

	<u>Habanera</u> tiré de l'opéra <u>Carmen</u>	<u>Carmen</u> de Stromae
Est-ce la même mélodie	OUI NON PARFOIS	OUI NON PARFOIS
La mélodie est-elle chantée en entier ?	OUI NON	OUI NON
Reconnais- tu des rythmes identiques dans les 2 extraits	OUI NON	OUI NON
Est-ce que les textes traitent du même sujet ?	OUI NON	OUI NON



c) Qu'as-tu appris : complète l'exercice à trou avec les mots suivants :

Éléments mélodiques, rythme, s'inspire, habanera sens

La chanson de Stromae de certains éléments de la musique savante, comme le ou des éléments

Il détourne cependant le Il change cependant le texte tout en empruntant certains mots au texte original.

Il conserve cependant le rythme caractéristique de la

Vocabulaire :

Habanera : Danse espagnole

Opéra : Œuvre musicale et théâtrale pour orchestre et chanteurs, basée sur une histoire mise en scène.

Emprunt : S'inspirer librement d'une œuvre musicale existante, en empruntant des éléments mélodiques ou rythmiques

Comment les musiciens d'époques ou de cultures différentes mélangent-ils leurs inspirations ?

Réorganiser

a) Représentation corporelle : Habanera , tirée de l'opéra Carmen de G. Bizet.

- Représente corporellement (3 groupes) l'entrée des différents plans sonores.

Le chœur,

la voix soliste,

l'accompagnement instrumental

Conclusion : Les plans sonores entrent et s'en vont pour revenir à nouveau. C'est une organisation complexe

b) Ecoute comparative : Les « leçons de » de Stromae

Invente une représentation graphique de l'entrée des différents instruments.



Est-ce la même manière d'organiser la musique dans le temps ? OUI NON

Dans cet extrait, hormis les voix, tous les sons proviennent d'un ordinateur, c'est donc de la musique électronique amplifiée. Stromae enregistre de courts motifs mis en boucle, on appelle cela un sample.

Les percussions sont également électroniques : Il s'agit d'une boîte à rythmes, également enregistrée sous forme de sample.

Les instruments (ou plans sonores) entrent les uns après en se..... , tout comme les tuiles d'un toit. On appelle cela du « tuilage ». C'est le principe de composition de beaucoup de chanson de Stromae.

La superposition de « sample » se nomme, dans la musique électronique, un arrangement.

c) Bilan : Qu'as-tu appris ?

Les plans sonores se superposent-ils en tuilage ? : QUIZZ

	Les plans sonores se superposent en tuilage	Les plans sonores NE se superposent PAS en tuilage
Extrait 1		
Extrait 2		
Extrait 3		
Extrait 4		

Vocabulaire :

Plans sonores : Etages sonores

Sample : Court motif mélodique et/ou rythmique mis en boucle, destiné à se répéter et/ou à évoluer.

Arrangement : organisation de samples.

La forme, c'est l'organisation de la musique dans le temps, la forme couplet / refrain par exemple.

1) Ecoute de la fugue en ré mineur de J.S. Bach

Entoure les bonnes réponses

Que ressens-tu à l'écoute de cet extrait ? 3 Adjectifs :	
Quel instrument entends-tu ?	Le piano ? L'orgue ? La guitare ?
Combien de mélodies différentes entends - tu ?	2 3 4 5 6
Sont-elles différentes ?	Oui, complètement Oui, un petit peu Non, pas du tout

La fugue : C'est une **forme polyphonique** organisée, caractérisée notamment par l'entrée successive des 4 ou 5 voix selon le principe de l'imitation.

L'imitation, c'est la reprise d'une mélodie à une nouvelle voix.

Sujet	Contre-sujet	développement
-------	--------------	---------------

Réponse	développement
---------	---------------

Sujet	Contre-sujet	développement
-------	--------------	---------------

Réponse	développement
---------	---------------

Jean-Sébastien Bach (1685-1750) est un compositeur allemand de l'époque baroque qui a su faire de la fugue un genre noble.



2) Ecoutes comparées

Complète le tableau



	Fugue en ré mineur de J.S. Bach	Fuga e misterioso d'Astor Piazzolla
Ressenti personnel 3 adjectifs		
Quels instruments entends-tu ?	Bandonéon ? Orgue ? Guitare ? Clavecin ? Flûte ? Piano ? Contrebasse ?	Bandonéon ? Orgue ? Guitare ? Clavecin ? Flûte ? Piano ? Contrebasse ?
Combien de mélodies entends-tu ?	1 2 3 4 5	1 2 3 4 5
Combien d'entrée entends-tu ?	1 2 3 4 5	1 2 3 4 5
Est-ce une fugue ?	OUI NON	OUI NON

3) Qu'as-tu appris ? En quoi Fuga e misterio d'Astor Piazzolla est une œuvre métissée ?

Entoure les bonnes réponses.

Astor Piazzolla vient d'Argentine, c'est un passionné du tango. On peut constater l'influence **du tango / du rock** (le bandonéon, le rythme enjoué et dansant) et l'influence de la musique savante par l'usage de la **forme fuguée/ couplet-refrain**.



Le sujet : c'est l'exposition du thème.

La réponse : C'est la même mélodie que le sujet mais commençant sur une note différente plus aigüe.

Le contre-sujet : c'est le contrechant qui accompagne la réponse

Le développement : c'est la partie centrale de la fugue.

Métiçons les inspirations : Projet musical

Yannick Noah : Métisse(s)

Couplet 1 Marcher pieds nus dans la ville en sandales dans la jungle. Tu sais l'mélange est facile il suffit d'être simple. Je suis une éclipse une rencontre insolite. Je suis fier d'être métis, j'ai la chance de choisir	Couplet 2 Si parfois je me perds au milieu des deux rives, Si j'ai besoin de repères mes racines me guident. Un sentiment basique, un élan, une chance Une si belle mosaïque et dans mon coeur ça danse.	Refrain : Je suis métisse, un mélange de couleurs oh oh Oh métisse je viens d'ici et d'ailleurs. X2 <div data-bbox="1125 403 1404 638" data-label="Image"> </div>
---	---	---

Métisse(s) est le sixième album du chanteur français Yannick Noah (ancien tennisman ayant gagné Roland Garros en 1983), sorti en 2005.

La chanson Métisse(s) est interprétée en duo avec le rappeur Disiz La Peste.

Auto-évaluation

Domaine de compétences	Je suis capable de...	Auto-évaluation				Validation			
		😊	😄	😐	🤔	😊	😄	😐	🤔
Voix	Connaître les paroles par coeur								
	Rechercher le joli son.								
	Chanter au bon moment								
	Projeter ma voix								
	Avoir une posture correcte								
	Articuler pour être compris								
Geste	Ecouter les autres en jouant								
	Jouer au bon moment								
	Ne pas jouer trop fort, gérer mon niveau sonore.								
	M'arrêter si je me trompe, et reprendre ensuite								
	Proposer au moins une variation de ma formule rythmique								
Attitudes	Se concentrer, être attentif								
	Eveiller sa curiosité								
	S'investir, être motivé								
	Echanger, débattre, prendre des décisions								

